



**КОМИТЕТ ИМУЩЕСТВЕННЫХ ОТНОШЕНИЙ
АДМИНИСТРАЦИИ ПЕРМСКОГО МУНИЦИПАЛЬНОГО РАЙОНА**

РАСПОРЯЖЕНИЕ

21.10.2022

№ 4522

**Об установлении публичного
сервитута на часть земельных
участков**

В соответствии со ст. 23, гл. V.7 Земельного кодекса Российской Федерации, Федеральным законом от 25.10.2001 № 137-ФЗ «О введении в действие Земельного кодекса Российской Федерации», пп. 3.7.5 п. 3.7 разд. 3 Положения о комитете имущественных отношений администрации Пермского муниципального района, утвержденного решением Земского Собрании Пермского муниципального района Пермского края от 22.12.2016 № 178, на основании ходатайства открытого акционерного общества «Межрегиональная распределительная сетевая компания Урала» (ИНН 6671163413, ОГРН 1056604000970) (далее - ОАО «МРСК Урала») от 28.09.2022 № 9523:

1. Установить в интересах ОАО «МРСК Урала» публичный сервитут общей площадью 174 кв.м., на часть следующих земельных участков:

- с кадастровым номером 59:32:0000000:9296 (17 кв.м.), расположенного по адресу: Пермский край, Пермский район, д. Хмели, СНТ "Медик";

- свободные земли в кадастровых кварталах 59:32:1790003 (13 кв.м.), 59:32:1790001 (144 кв.м.).

Цель: Для подключения (технологического присоединения) к сетям инженерно-технического обеспечения при электроснабжении населения: «Строительство ВЛ 0,4 кВ от РУ 0,4 кВ от ТП 6/0,4 кВ, установка оборудования учета э/э в РУ 0,4 кВ ТП 6/0,4 кВ для электроснабжения садоводства по адресу: Пермский край, Пермский район, Савинское с/п, д.Хмели, тер. СНТ Медик, ул. Уральская (кад. номер зем. участка 59:32:1790003:415)».

Срок: 49 лет.

2. Утвердить границы публичного сервитута земельных участков, указанных в п. 1 настоящего распоряжения, согласно прилагаемой схеме расположения границ публичного сервитута.

3. Срок, в течение которого использование указанных в п. 1 настоящего распоряжения земельных участков в соответствии с их разрешенным использованием будет невозможно или существенно затруднено в связи с

осуществлением сервитута – не установлен.

4. Порядок установления зон с особыми условиями использования территорий и содержание ограничений прав на земельные участки в границах таких зон установлен Постановлением Правительства РФ от 24.02.2009 № 160 «О порядке установления охранных зон объектов электросетевого хозяйства и особых условий использования земельных участков, расположенных в границах таких зон».

5. Плата за публичный сервитут устанавливается в соответствии с Федеральным законом от 29.07.1998 № 135-ФЗ (ред. от 31.07.2020) «Об оценочной деятельности в Российской Федерации» и методическими рекомендациями, утверждёнными приказом Минэкономразвития России от 04.06.2019 № 321.

6. Комитету имущественных отношений администрации Пермского муниципального района в течение 5 рабочих дней со дня подписания настоящего распоряжения:

6.1. Направить настоящее распоряжение правообладателям земельных участков, указанных в п. 1 распоряжения;

6.2. Направить настоящее распоряжение в Управление Федеральной службы государственной регистрации, кадастра и картографии по Пермскому краю;

6.3. Направить настоящее распоряжение в ОАО «МРСК Урала», а также сведения о лицах, являющихся правообладателями земельных участков, сведения о лицах, подавших заявления об учете их прав (обременений прав) на земельные участки, способах связи с ними, копии документов, подтверждающих права указанных лиц на земельные участки;

6.4. Направить в администрацию Савинского сельского поселения настоящее распоряжение для опубликования в порядке, установленном для официального опубликования (обнародования) муниципальных правовых актов уставом поселения.

7. Разместить настоящее распоряжение на сайте Пермского муниципального района www.permraion.ru.

8. Настоящее распоряжение вступает в силу со дня его подписания.

9. Контроль исполнения распоряжения оставляю за собой.

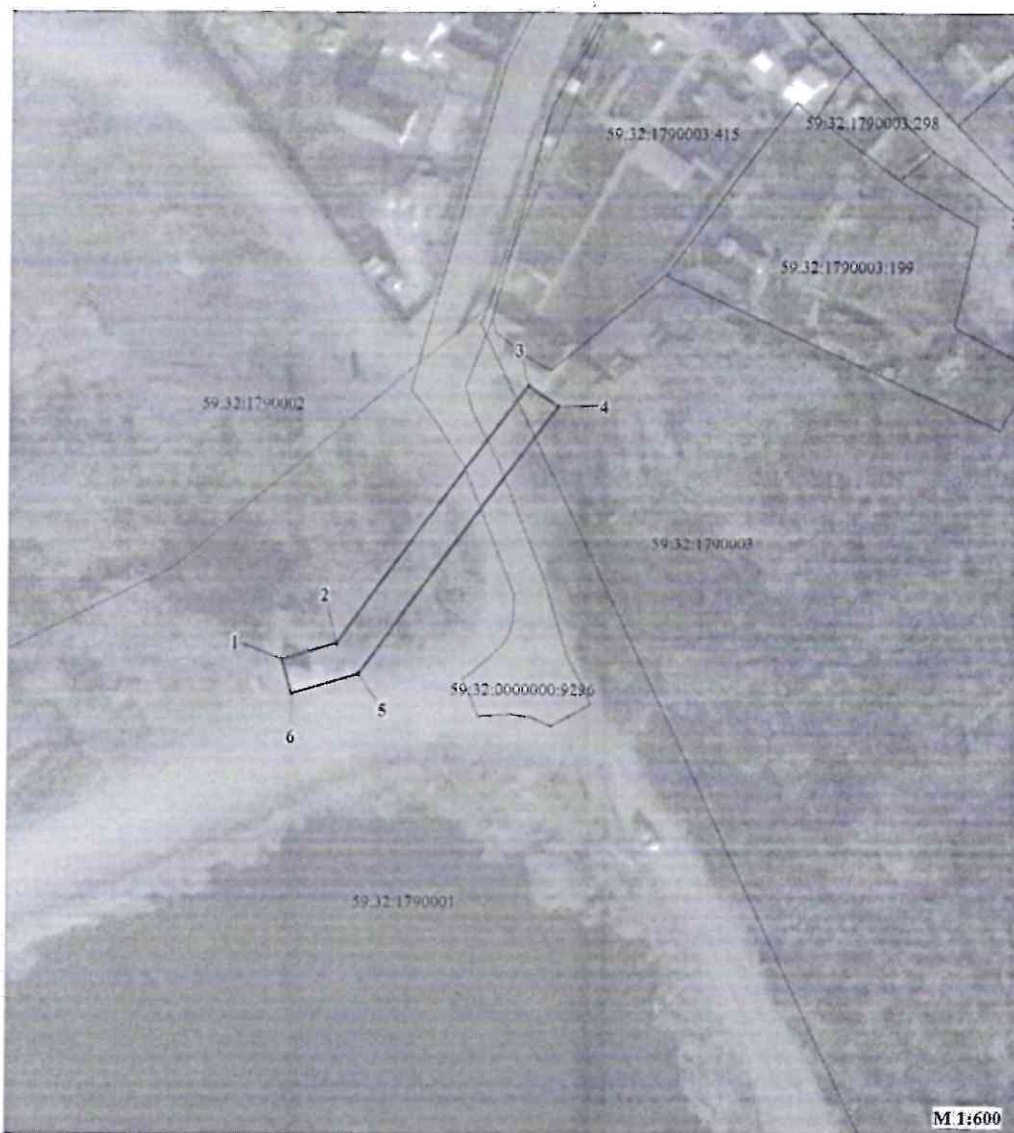
Председатель комитета






Д.В. Ракицкий

Приложение № 1
к распоряжению
комитета имущественных
отношений администрации
Пермского муниципального района
от 21.10.2022 № 4522

Публичный сервитут
Строительство ВЛ 0,4 кВ от РУ 0,4 кВ ТП 6/0,4 кВ, установка
оборудования учета э/э в РУ 0,4 кВ ТП 6/0,4 кВ для электроснабжения
садоводства по адресу: Пермский край, Пермский район, Савинское с/п,
д. Хмели, тер. СНТ Медик, ул. Уральская кад. номер зем. участка 59:32:1790003:415
Схема расположения границ публичного сервитута



Условные обозначения:

59:32:1790001	кадастровый номер квартала
59:32:0000000:9296	кадастровый номер земельного участка, учтенного в ГКН
	граница земельного участка, учтенного в ГКН
	граница публичного сервитута
	граница кадастрового квартала
• 1	характерная точка границы

Приложение № 2
к распоряжению
комитета имущественных
отношений администрации
Пермского муниципального района
от 21.10.2022 № 4522

ОПИСАНИЕ МЕСТОПОЛОЖЕНИЯ ГРАНИЦ ПУБЛИЧНОГО СЕРВИТУТА Строительство ВЛ 0,4 кВ от РУ 0,4 кВ ТП 6/0,4 кВ, установка оборудования учета э/э в РУ 0,4 кВ ТП 6/0,4 кВ для электроснабжения садоводства по адресу: Пермский край, Пермский район, Савинское с/п, д. Хмели, тер. СНТ Медик, ул. Уральская кад. номер зем. участка 59:32:1790003:415 ПЕРМСКИЙ КРАЙ, ПЕРМСКИЙ РАЙОН (НАИМЕНОВАНИЕ ОБЪЕКТА)				
Сведения о местоположении границ объекта				
1. Система координат <u>МСК-59, зона 2</u>				
2. Сведения о характерных точках границ объекта				
Обозначение характерных точек границ	Координаты, м		Метод определения координат и средняя квадратическая погрешность положения характерной точки (M _п), м	Описание закрепления точки
	X	Y		
1	2	3	4	5
1	511867.40	2222782.05	Геодезический метод; M _п =0.1	-
2	511869.22	2222788.25	Геодезический метод; M _п =0.1	-
3	511898.14	2222809.26	Геодезический метод; M _п =0.1	-
4	511895.79	2222812.49	Геодезический метод; M _п =0.1	-
5	511865.76	2222790.68	Геодезический метод; M _п =0.1	-
6	511863.56	2222783.17	Геодезический метод; M _п =0.1	-
1	511867.40	2222782.05	Геодезический метод; M _п =0.1	-